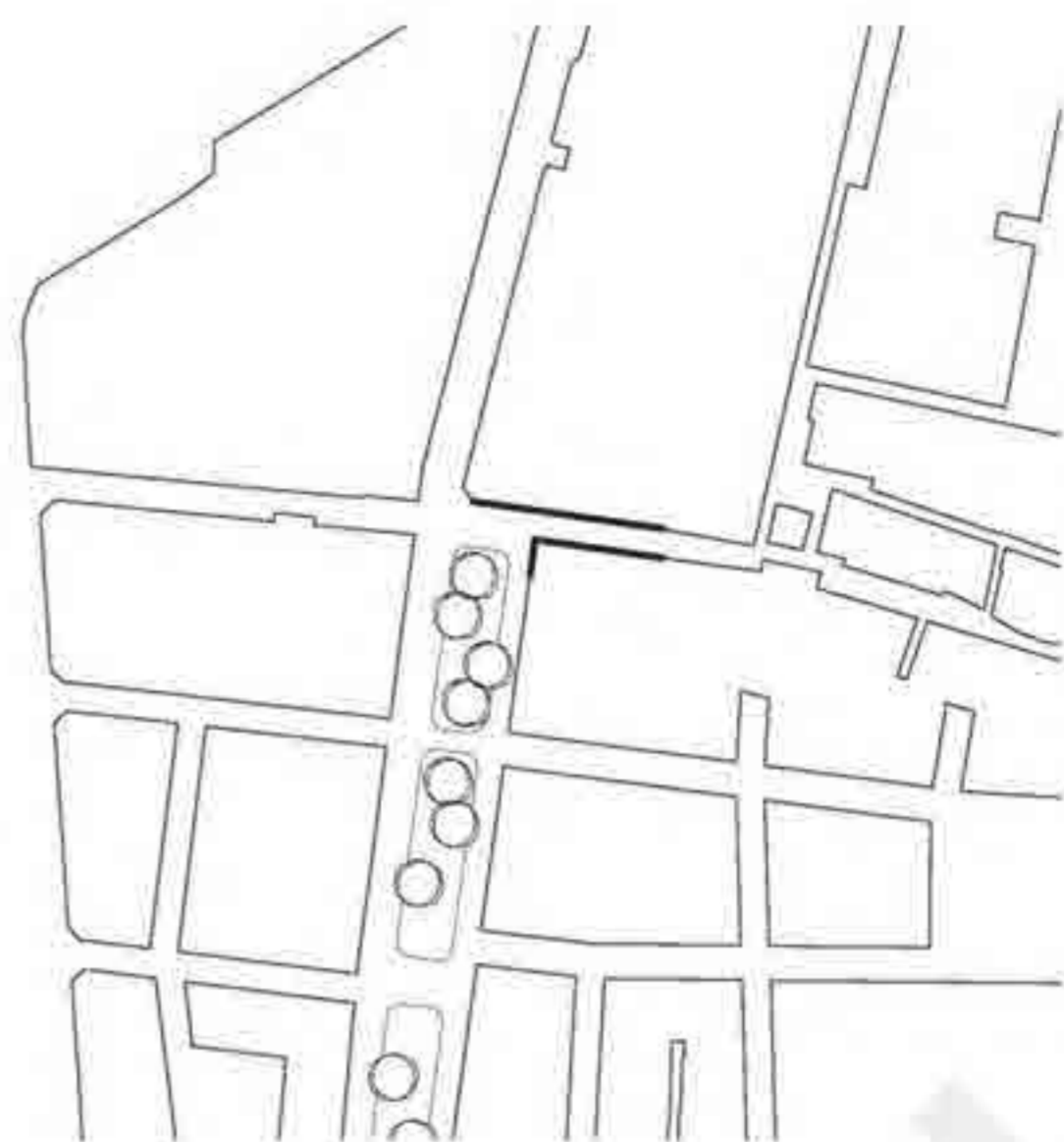


PLAÇA INDEFINIDA

Falla Mossén Sorell - Corona



"La No-ciutat"

Ibán Ramón Rodríguez

Un dissenyador, arquitecte, artista o qualsevol persona amb certa sensibilitat cap allò audiovisual o estètic, en el recorregut per les ciutats que visita, acostuma a parar atenció al seu entorn i al mobiliari urbà com element diferenciador. L'enllumenat públic, el paviment de les voreres, la retolació dels carrers, els semàfors, la senyalètica, els suports per a carteleria, les parades d'autobús, les estacions de bicicletes de lloguer així com les pròpies bicicletes. Tot això configura el paisatge urbà, és el que suposa la verdadera identitat visual de cada ciutat, junt als xicotets comerços, i per descomptat també els museus i grans monuments. Encara que estos últims quasi sempre són coneguts prèviament i, per tant, descoberts abans de l'experiència real de la visita a la ciutat. Per a qualsevol visitant de manera més o menys conscient estos elements són, en conjunt, els que constitueixen l'aspecte percebut de la ciutat, junt amb l'arquitectura residencial.

Per a qui visita València en falles la ciutat roman invisible. Resulten cridaneres les comptades ocasions en què les creacions falleres estableixen un diàleg amb el lloc concret en què són instal·lades. Molt al contrari, solen situar-se d'esquena i fent negació absoluta del seu entorn, la qual cosa resulta paradoxal, ja que és la completa invasió de l'espai urbà el que caracteritza la festa. Encara que la majoria dels visitants forans no presta massa atenció a allò que pareix resultar-li familiar per existir també en els seus llocs d'origen: finestres, tanals, xicotets jardins, seients públics, senyals, etc. Li resultarà del tot impossible observar les característiques formals d'estos elements, tenint en compte la feroç competència visual que suposen els coloms ninots fallers, o que inclús part d'estos elements són tapats o fins i tot desinstal·lats. Les mateixes creacions falleres fan impossible visitar la ciutat, més enllà dels imponents monuments històrics o les recents edificacions d'ús públic, exuberants d'aparent innovació arquitectònica. Podríem dir que resulta impossible conèixer realment gran part de la ciutat de València durant la celebració de les falles.

L'antropomorfisme en arquitectura relaciona proporcionalment les edificacions amb el cos humà, que es convertixen en una prolongació de l'escala humana, com fera Le Corbusier amb el seu modulator ja en el moviment modern. Escif realitza també gran part de les seues obres a

escala 1:1 respecte de les persones i la pròpia ciutat, evitant qualsevol intent de monumentalitat en el seu treball. La seua proposta per a Corona persegueix també esta intenció i tracta de convertir-se quasi en artifici. Este projecte, com ocorreguera amb les últimes instal·lacions falleres de Corona, resulta interessant per al visitant forà, però és sense dubte, el ciutadà de València el que pot ambir a entendre la seua total significació, ja que igual que els projectes predecessors en esta comissió qüestionava i reflexiona sobre la delimitació i l'origen del propi "monument faller".

Si coneixem realment una ciutat quan la transitem i recorrem eles seus carrers, i no sols visitant els seus monuments o reclams turístics, la ciutat de València, com hem vist, resulta pràcticament invisible durant la setmana fallera. Els objectes que Escif planta per a la comissió Mossén Sorell-Corona són aquelles que precisament han sigut retirats per obligació per a la celebració de la festa.

Els els recupera i els posa en el focus d'atenció, reinserint-los en el lloc a què pertanyen de manera "natural" i per al que en la seua projecció de la ciutat van ser pensats. Escif, en un exercici d'il·lusionisme, fa desaparèixer la falla per a fer visible la ciutat, la urbana quotidianitat. L'artista urbà, qüestionat socialment moltes vegades per la seua intervenció en els carrers, és en este cas el que, a través del monument faller, ens parla del seu espai natural de treball, aquell que constitueix la ciutat verdadera.

Marc Augé, antropòleg i sociòleg, va encunyar el concepte de no-lloc per a aquells espais de trànsit que són un mer escenari accidental per a les persones.

Podríem també denominar "no-ciutat" als espais urbans invadits, en este cas, per l'excés de l'activitat fallera, que impideix al visitant conèixer o reconèixer l'espai urbà real, la ciutat.





Tot el que sobra Falla Mossén Sorell-Corona 2015

Autor:
ESCIF

Tot el que sobra

La versió popular de l'orige de les falles diu que van ser iniciades pel gremi dels fusters. En la vespra del dia del seu patró Sant Josep, cremaven en una foguera purificadora; els encenalls i tot el que sobrava, fent neteja dels tallers abans de començar la primavera.

¿Com fer una falla que no siga una falla, però que si siga una falla?

La proposta consisteix en reproduir aquells elements que "sobren" en l'escenari habitual d'una falla.

Fer una falla amb tot el que no es una falla, però que irremediament forma part de la transformació del paisatge urbà durant esta celebració. Tant els elements que han de llevar-se per buidar l'espai, com aquells que son accessoris al monument faller.

Així doncs, la falla consistirà en diferents objectes copiats de la realitat, tals com una moto al costat de la paret de La Beneficència, un contenidor gris, una senyal de tràfic, una reixa d'embornal, dos cotxes aparcats en la plaça, dues caixes de masclets buides, tres bicicletes amb els seus respectius cadenats, tres bal-lards negres, tres paquets de tabac, quatre bosses de snacks, cinc tanques de separació amb la seua respectiva publicitat, cinc xiclets pegats, dotze burilles, gots trencats, molt de confeti...

Les coses que no són

¿On estan els límits entre falla i no falla?

¿On estan els límits entre ficció i realitat?

¿On estan els límits entre vida y espectacle?

¿On estan els límits entre lo que és y lo que no és?

Plantejant estes qüestions, van sorgir algunes consideracions que constitueixen la base d'aquesta proposta:

Fugir de la idea monumental del monument. Reivindicar un esperit innovador y transgressor en les falles; rebutjant les formes ja conegudes, jugant amb nous llenguatges. Senyalar i reivindicar el carrer com a marc de reflexió. Generar un diàleg real entre la falla i el seu context a partir de la interacció d'elements que ja pertanyen a eixe mateix context. Evitar, d'aquesta manera, el caràcter invasiu i colonialista del monument. Difuminar les fronteres entre lo que és y lo que no és. Proposar algo divertit, però seriós... seriós, però divertit.

Text extret del fullet faller publicat per la falla Mossén Sorell-Corona l'any 2015.





Concepte, percepte i afecte Falla Mossén Sorell-Corona 2008

Autor:
Alfredo Ruiz Ferrer

Actitud
Alfredo Ruiz Ferrer

Rectangle horitzontal roig és una idea que exposa, mitjançant l'impacte visual estètic, l'estranyesa que pot causar l'actitud original.

"Parlarem de la falca, d'eixa forma senzillo però útil, perquè de vegades allò útil és senzill".

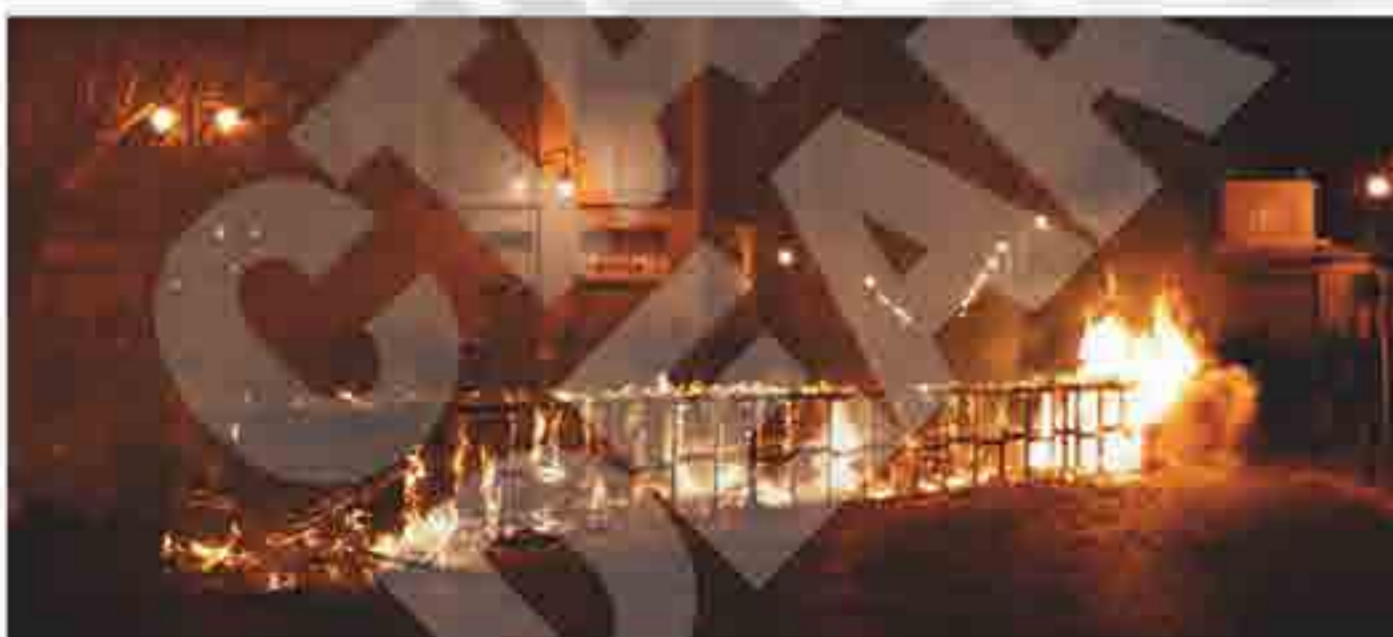
"La tasca de la falca és introduir-se, penetrar, obrir camí, trencar si és precis per tal d'avançar".

"Les falques mantenen les portes obertes perquè puga renovar-se de continu l'aire viciat, per un aire net, fresc, nou i natural".

"Falques que han obert camins, maneja costums, nivellat pensaments, produït canvis més enllà del moralisme establert, les que asombren, emocionen i alegren".

Concepte, percepte i afecte en rectangle horitzontal roig, perquè no s'ens tanque la porta.

Text extret del fullet follet publicat per la falla Mossén Sorell-Corona l'any 2008.





Els argonautes de l'ideal Falla Mossén Sorell-Corona 2012

Autora:
Anna Ruiz

Caminants de xanques

Quan un somnia despert es troba com aliè al seu voltant, es deixa dur i li sembla caminar en les altures. No és cosa fàcil mantenir-se en el somni, de tant en tant un es desperta com si haguera caigut, mig atordit li sembla d'haver-se estat enganyant, el que veu no sap si li agrada o no però li fa qüestionar-se si és bo caminar sobre xanques. Malgrat tot, alguna cosa li porta de nou a les altures i continua, intuït el camí, sense saber què trobarà preferint la incertesa de les altures a la certesa del despertar.

Malgrat la insegunitat que li dona caminar per les altures, la felicitat que li comporta no li deixa fixar-se en les comoditats. Malgrat caure, hom continua lluitant per mantenir-se en equilibri.

Text extret del fullet follet publicat per la falla Mossén Sorell-Corona l'any 2012.

