

#DOSMILDIEZ: LA DÉCADA EXPANDIDA

2010-2016

En esta fugaz presentación no puedo extenderme en analizar las obras premiadas por el COACV en la década de dos mil diez, ni reflexionar con detalle sobre las prácticas y posicionamientos de sus arquitectos. No obstante, es bastante obvio dilucidar que los jurados que las escogieron apostaron por los estudios jóvenes y que estaban más "al día" de lo que acontecía en el ámbito global; por los encargos y programas no tan habituales y por obras realizadas con medios precarios. Pese a la brevedad del texto, sin embargo, me interesaría abrir un debate para pensar cómo estas arquitecturas laureadas (incluyendo no solo las que han obtenido el primer premio, sino también las mencionadas) son un reflejo de la cultura de este territorio y de cómo en el futuro, la arquitectura debería seguir expandiendo sus propósitos, más allá de su calidad constructiva y belleza (atributos de esta, aunque ya no suficientes).

Por consiguiente, paso a formular tres cuestiones y a dar unas respuestas intencionadas convocando a tres interlocutores que creí oportuno citar.

—
¿Qué se debería valorar en un premio de arquitectura independientemente de su alcance?

Ole Bouman: [Un premio de arquitectura] o defiende su legitimidad cultural para honrar un edificio maravilloso como edificio, o se adapta a la dinámica del edificio en sí: el cambio de un objeto a una representación, de una forma a un programa, de una imagen visual a un efecto social, de un hecho físico a una historia convincente. [...] Ello refleja uno de los problemas fundamentales de la arquitectura actual: ¿dónde reside su relevancia cultural?

¿Qué sentido tiene dar unos premios de arquitectura en esta era hiper-conectada y global? ¿Actuamos como arquitectos locales o en realidad nos comportamos como extranjeros en los entornos donde construimos?

Mark Wigley: Tal vez el mejor arquitecto local es aquel que conserva algo de extranjero, que se mueve entre los límites, inspeccionándolo y sacándole partido a su ambigua condición [...] Lo local no se puede definir, siempre forma parte de una compleja serie de redes en constante evolución que acaban cubriendo el mundo. [...] Solo el hecho de mirar la arquitectura constituye el primer paso para transformar el mundo en un lugar extranjero, para convertir lo local en algo extraño. [...] La arquitectura siempre tendrá un carácter invasor. Es un arte tosco. Sus artífices inevitablemente adoptan ideas de lugares lejanos. [...] El arquitecto es un turista a jornada completa.

Tras la crisis de 2008 que acabó con una visión del mundo neoliberal ¿cómo ha evolucionado la arquitectura durante esta última década? ¿Y hacia donde se dirige?

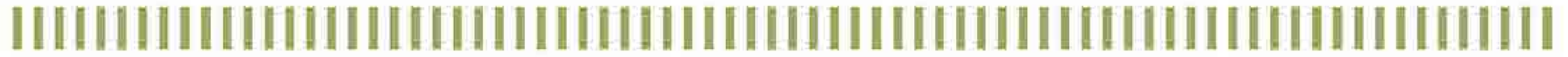
Alejandro Zaera-Polo: Si la arquitectura paramétrica/globalizada/tecno-corporativa/neoliberal impuso la consistencia geométrica y material a través del proyecto, y estaba fundamentalmente dirigida a la producción de edificios, las nuevas arquitecturas han retornado a la fragmentación y a la reutilización de paradigmas semióticos, así como a la producción del discurso a través de los nuevos géneros mediáticos. [...] Ya no prima el mandato de las investigaciones especulativas, sino más bien una re-elaboración de formas y tipos que pretende trascender la especificidad de los medios disciplinares utilizados. [...] La arquitectura ya no es un vehículo de transformación sustancial, sino un proceso interno de pensamiento que no puede sino cambiar nuestra percepción de algo que sucede inevitablemente, con o sin arquitectura, gestionado por los ingenieros y los gestores del proyecto. No obstante, la arquitectura seguirá existiendo en los dibujos. [...] Al igual que Sartre, los nuevos existencialistas creen que la existencia de la arquitectura es el resultado de la casualidad y el accidente, y no hay ningún significado o propósito para la arquitectura que no sea el ejercicio abyecto y cotidiano de nuestra libertad.

—
Sin duda ha sido una década de cambio de valores, controversias y ajustes, pero especialmente, la crisis nos ha dado la oportunidad para repensar lo que entendemos por arquitectura: estamos yendo hacia una arquitectura expandida, basada en la innovación, a la vez que en la responsabilidad y motivación en responder a las necesidades del devenir de la sociedad y el planeta.

Resumo con estas etiquetas algunas de las claves de esta década de #dosmildiez:

#post-crisis #post-neoliberalismo #post-humanismo #pro-activismo #pro-neonacionalismo,#pro-mediatización #pro-populismo #post-parametricismo #neo-existencialistas #pro-ecologismo #post-pop #neo-hippy #neo-hedonismo #retro-moderno #pro-adhoc #pro-materialismo #neo-vernacular #pro-genérico#post-industrial#hiper-artificialidad#bio-construcción#neo-tecnología#eco-arquitectura

Ricardo Devesa



Rehabilitación del Horno Alto nº2 de Sagunto

Carmel Gradolí, Luis Francisco Herrero, Arturo Sanz

Sagunto, València

2012



La singularidad del Alto Horno n.º2 como resto industrial procede, tanto de su especificidad como elemento que hace posible la industria siderúrgica, como de los valores propios que hacen deseable su conservación. Es el elemento conservado más interesante de una industria que, además, determinó la creación de todo un núcleo de población: el Puerto de Sagunto.

La actuación, que tiene la responsabilidad de restituir como elemento cultural un pasado con el cual es casi el único nexo de unión, ha tenido como objetivos:

- La consolidación estructural del horno, que durante más de catorce años ha sido abandonado y sin mantenimiento en un entorno marino agresivo.

- La recuperación de su imagen, emprendiendo una actuación optimista que ha vuelto al horno su aspecto después de una de sus periódicas reconstrucciones, listo para emprender una nueva campaña de funcionamiento.

- Su habilitación funcional, de carácter esencialmente didáctico, haciendo visitable su interior y creando un recorrido que ofrezca la posibilidad de acceder sus distintos niveles. Para potenciar este carácter didáctico, se ha edificado un pabellón de recepción donde se puede interpretar la posición del Alto Horno en el proceso siderúrgico y comprender su funcionamiento.

Pouet: Rehabilitación Integral de un Edificio en el Centro Histórico de Valencia

Juan Marco

València

2016



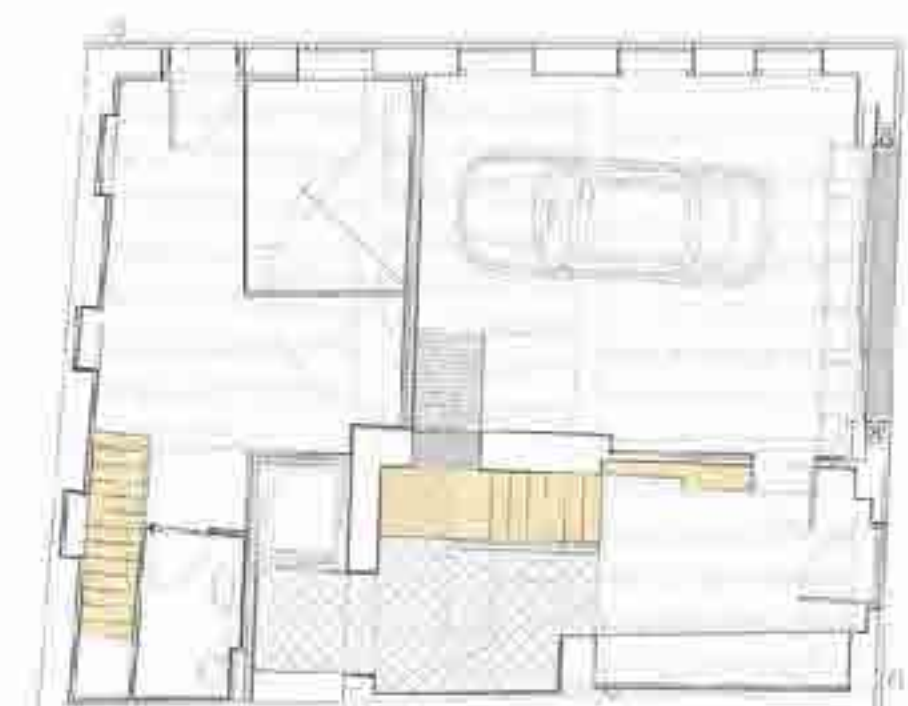
La propuesta se fundamenta en la conservación y rehabilitación integral de una casa construida en 1928 en el centro histórico de Valencia, para transformarla y alojar un nuevo programa de vivienda. Con una actitud positiva, se derriba lo mínimo, reparando y reciclando, para añadir, transformar, y reutilizar, acomodando ese nuevo programa con una estrategia basada en ciertas acciones, sin retórica, que convergen en una serie de actos por parte de los habitantes.

Los nuevos elementos, tanto interiores como exteriores, que solicitan las nuevas necesidades, se instalan sin imponerse, con la máxima ligereza posible, acompañando a cuanto se ha podido mantener del viejo edificio, y atendiendo a las condiciones ambientales de Valencia.

Con el nuevo programa, que agrupa varias plantas, surge la necesidad de integrar la escalera en estos espacios domésticos, y alojar un elevador de manera tranquila. Todo esto se resuelve con una intervención estructural que aligera, abre, dinamiza los muros de la escalera y conecta ésta con una triple altura, aprovechando un pequeño patio preexistente, de dimensiones mínimas en planta, pero que, vinculado a la terraza superior, aporta una gran luminosidad.



PLANTA 3ª
Fouet



PLANTA BAJA
Fouet

